

INFORMAČNÍ ZPRAVODAJ

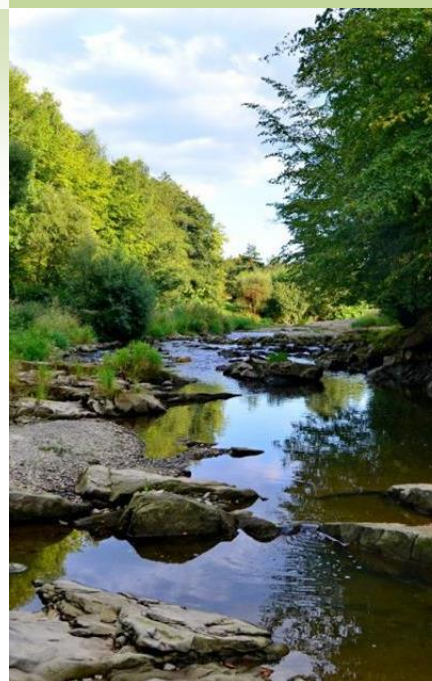
Vážení čtenáři,

administrativní zátěž obcí neustále roste a byrokratický šiml řehťá blahem. Na úrovni místních samospráv se tomuto věčnému problému nedá účinně a efektivně čelit, nezbývá než se hůře či lépe přizpůsobit. A přizpůsobování se lépe daří v kolektivu. Inu, víc hlav víc rozumu. Dobrovolný svazek obcí (DSO) přirozeně pomáhá svým členům řešit problémy, které svým charakterem přesahují možnosti jednotlivých obcí. Pokud však má sdružení ambice neustále rozvíjet své aktivity a rozevírat vějíř spolupráce, bez profesionálního zázemí dříve či později narazí na své časové limity. Neustále zaneprázdnění starostové možnost vytvoření Center společných služeb (CSS) jako výkonného pomocníka DSO vesměs uvítali. Domnívám se, že to bylo především z těchto tří základních důvodů: posílení výkonu, posílení koordinace a posílení efektivity.

DSO Sdružení obcí Jablunkovska (SOJ) se do projektu Svazu měst a obcí ČR „Posilování administrativní kapacity obcí na bázi meziobecní spolupráce“, reg.č.: CZ.03.4.74/0.0/0.0/15_019/000301 zapojilo po zralé úvaze zhruba před rokem. Nyní je vhodná příležitost ohlédnout se zpět a opatrně bilancovat. Jak projekt obstál po roce fungování? Jednou větou lze říct, že CSS splnilo účel, pro který bylo vytvořeno. Poměrně rychle se integrovalo do zavedeného systému řízení SOJ. Starostové si na nový model postupně zvykli a začali služeb CSS využívat. Některý více, jiný méně. Pochopitelně, že konkrétní činnost a náplň práce CSS se neustále vyvíjí podle potřeb sdružení a bude ještě nějakou dobu trvat, než se usadí.

Vývoj půjde dobrým směrem za předpokladu plného využití potenciálu, který CSS nabízí. Věřím, že na konci udržitelnosti projektu starostové SOJ bez váhání řeknou: „Naše rozhodnutí se vyplatilo. Pokračujeme dál.“

Robert Borski
předseda SOJ



Obsah

Úvodní slovo předsedy	
Beskydská lyže	2
Uklízeli jsme své obce	2
UPHILL MTB Beskydy	3
Mezinárodní dětský tábor	4
Senior taxi	5
Bojujeme s křídlatkou	6
BRKO III	7
Kulturně společenský areál	
Návsi	8
Přírodní zajímavosti	9
Rok činnosti CSS	11

Beskydská lyže podvacáté



Sdružení obcí Jablunkovska a Dům dětí a mládeže v Jablunkově uspořádaly v úterý 28. 2. 2017 již 20. ročník tradičních lyžařských závodů pro děti ZŠ „Beskydská lyže“.

Závody si za dlouho dobu konání vybudovaly u dětí své pevné místo a patří mezi oblíbené. Cílem Beskydské lyže je, aby si děti vyzkoušely, jaké to je závodit a změřit své síly s vrstevníky v disciplínách slalom, běh na lyžích nebo nově snowboard. Ale především je snahou, aby si děti uvědomily smysl sportování ve vztahu ke zdraví a naučily se fair hře.

Jubilejního ročníku Beskydské lyže se zúčastnilo 14 základních škol z regionu Jablunkovska.

Na skvěle připravených tratích, které poznamenal rapidní úbytek sněhu, startovalo celkem 136 dětí. Ve slalomu závodilo 79 dětí, běh na lyžích se zúčastnilo 52 dětí a v nově zařazené kategorii snowboard startovalo 5 dětí.



Uklid'me Jablunkovsko a Den Země v Goralii

V rámci celostátní akce „Uklid'me Česko“ a oslav Dne Země se i obce mikroregionu Jablunkovsko, a především dobrovolníci z řad občanů, rozhodli přidat ruce k dílu. Během měsíce dubna jsme v obcích Bukovec, Hrádek, Milíkov, Písečná a Písek, mnohdy i za nepřízně počasí, uklízeli odpadky a likvidovali černé skládky. Celkem 226 dobrovolníků uklidilo přes 3 tuny odpadu, který jiní vyhodili do volné přírody.



UPHILL MTB Beskydy

Vrcholy Těšínských Beskyd vytváří ideální cyklistické podmínky pro závody **UPHILL MTB Beskydy**, které nemohou ve výčtu sportovních událostí chybět ani letos. Letošní 7. ročník tradičního seriálu, jenž je rozdělen do 5 závodů, zažil obměnu v trasách. Dva závody byly odstartovány na území Česka, dva na území Polska a jeden závod byl pořádán na Slovensku. Novinkou byl start z obce Brenna na vrchol Blatnia. Závody proběhly v termínu 22. 7. – 5. 8. 2017 na těchto trasách:

1. závod: Bystřice–Ostrý (CZ)
2. závod: Vendryně – Velká Čantoryje (CZ)
3. závod: Brenna–Blatnia (PL)
4. závod: Raková – Velký Polom (SK)
5. závod: Ustroň–Równica (PL)



A co že to ten UPHILL MTB je?

UPHILL MTB je individuální časovka do vrchu pro ty, kteří se chtějí popasovat s nelehkými podmínkami beskydských stoupání. Závodu se může účastnit kdokoli, amatér i profesionál. Startuje se v několika kategoriích rozdělených podle věku a pohlaví. Start je vždy pod kopcem, a - jak již název UPHILL napovídá - cíl nalezneme vždy na uvedeném vrcholu. Jednotlivé trasy vykazují určitý stupeň obtížnosti. Zde si každý závodník zvolí takové tempo, které sám zvládne, a bojuje s nástrahami kopců.



Slovo organizátora

Seriál závodů UPHILL MTB BESKYDY 2017 (8. ročník) o Pohár Euroregionu Śląsk Cieszyński – Těšínské Slezsko společně pořádají:

Stowarzyszenie Promocji i Rozwoju Ustronia, ADROIT BIKE s.r.o., CK BIKING RAKOVA.

Významný podíl na organizaci a finančním zabezpečení tohoto seriálu cyklistických závodů má Mikroregion Bystřice, Nýdek a Vendryně, jehož členské obce jsou součástí Sdružení obcí Jablunkovska (SOJ).

Zmiňované cykly závodů mají velmi významný sportovní, ale i společenský význam v rámci přeshraniční spolupráce.

Díky těmto závodům se navázaly velmi dobré a přátelské vztahy ve významné sportovní disciplíně, kterou cyklistika je.

Jednotlivých závodů se zúčastňuje nemalé množství závodníků a zabezpečení celého seriálu závodů organizuje početný štáb zkušených organizátorů z polské, české a slovenské strany.

Organizace těchto cyklistických závodů zdokonaluje přeshraniční spolupráci a přátelské vztahy těchto tří zemí v naší příhraniční oblasti. Potvrzuje skutečnost smysluplného konání tohoto mezinárodního seriálu na horských kolech.

Bohuslav Raszka
starosta obce Vendryně



Evropská unie
Evropský sociální fond
Operační program Zaměstnanost



Tábor na Trojmezí 2017 - Čierne (Slovensko)



Mezinárodní dětský tábor na Trojmezí 2017

Tábor pro děti se na Trojmezí koná každoročně od roku 2005. Na pořádání tábora se podílejí zástupci tří států: Česka (Sdružení obcí Jablunkovska), Polska (Gmina Istebna) a Slovenska (Obec Čierne) a tyto organizace se v pořadatelské střídají.

Tábora se účastní celkem 45 dětí, 15 z každého státu. Letos tábor probíhal na slovenské straně v obci Čierne.

Příští rok se budou moci děti zúčastnit tábora, který proběhne v Polsku.

Ve dnech 10. až 17. července proběhl 13. ročník Mezinárodního dětského tábora na Trojmezí, tentokrát na Slovensku v obci Čierne nedaleko Čadce. Přivítali nás slovenští vedoucí a ubytovali v příjemném prostředí základní školy. Následovaly dny plné programu, sportu, zábavy a výletů.

Hned první táborový den jsme zažili vzrušující křest táborníka opeřený bouřkou, hromy a blesky. V úterý jsme vinou vytrvalého deště a silných bouřek byli nuceni plán dne upravit. Namísto celodenní pěší túry na chatu Studeničné jsme dopoledne využili pro nácvik programu. Odpoledne jsme vlakem vyrazili do nedaleké Čadce. Navštívili jsme muzeum s expozicí Lega, absolvovali přednášku o životě sviště v Tatrách a vyřídili jsme se na místním krytém bazéně. Před večerí zbyl čas i na návštěvu nákupního centra. Následující táborový den jsme poznávali krásy obce Čierne - vycházka po okolí, kaple sv. Jozefa na Zágruní, kostel sv. Ignáce z Loyoly, setkání s panem farářem, kostel sv. Petra a Pavla. Odpoledne jsme sportovali ve smyslu „dvě těla, jeden duch“. Na čtvrteční ráno se všichni opravdu těšili. Hned po snídani jsme vyrazili na celodenní autobusový výlet na Oravu. Navštívili jsme Oravský hrad a Slanický ostrov a plavili se po Oravské přehradě. Na zpáteční cestě jsme zastavili v Žilině a užili si prohlídku města a nákupy. V pátek jsme zamířili opět do Čadce, kde nás na dopravním hřišti čekali strážníci městské policie. Po návratu do školy, chutném obědě a odpoledním klidu jsme se prošli na místní fotbalové hřiště, kde nám dobrovolní hasiči předvedli ukázkou hasičského zásahu. Společný čas rychle plyne a naše táborové dny se pomalu krátily. Celé sobotní dopoledne jsme se ze všech sil snažili dopilovat program na odpolední střetnutí představitelů Slovenska, Polska a Česka. V neděli se převážná většina účastníků tábora zúčastnila nedělní mše svatě v kostele sv. Petra a Pavla. Odpolední program jsme věnovali sportovním kláním ve vybíjené, stolním tenise a fotbale. V pondělí po snídani nás čekalo smutné loučení a odjezd domů.

Mimo celodenní nabitý program každého táborového dne nás čekaly samozřejmě i příjemné filmové večery nebo diskotéky.

Andrea Franková a Dana Mruzková, instruktorky



Evropská unie
Evropský sociální fond
Operační program Zaměstnanost



Senior taxi na Jablunkovsku

V srpnu loňského roku ukončil po 26 letech svou praxi lékař Zdeněk Uhlář, který v Jablunkově provozoval rentgen. Proběhla řada jednání s odborníky v oblasti zdravotnictví, s Moravskoslezským krajem i tříneckou nemocnicí, jejichž závěrem bylo odmítnutí zřízení detašovaného RTG pracoviště v Jablunkově.

Vysoká pořizovací cena RTG přístroje (4 miliony Kč), náklady na provoz pracoviště i náročné požadavky na kvalifikovanost obsluhy přístroje odradily i členské obce Sdružení obcí Jablunkovska.

Lidé mohou využívat rentgen v jablunkovském sanatoriu. Některé obce mikroregionu Jablunkovsko rozšířily službu senior taxi o trasu k sanatoriu a přispívají tak občanům na dopravu.

Základní přehled podmínek služby senior taxi naleznete v níže uvedené tabulce, kterou zpracovalo Centrum společných služeb (CSS). Podrobnosti k poskytované službě naleznete na webových stránkách jednotlivých obcí.

Ve kterých obcích lze službu senior taxi využít?

Službu senior taxi provozuje již polovina členských obcí Sdružení obcí Jablunkovska, a to: Bukovec, Hrádek, Jablunkov, Milíkov, Návsí, Písečná, Písek a Vendryně.

Další obce zavedení služby senior taxi zvažují.

obec	věková hranice	jízd/měsíc/s měř	provozní doba	trasy (1 směr)	cena/občan	poskytovatel
Bukovec	60+ a ZTP nebo ZTP/P, invalidní důchodci	10	07.00-15.00 v pracovní dny	Bukovec–Bukovec Bukovec–Jablunkov Bukovec–Návsí Bukovec – Nem. Třinec Bukovec – Nem. Podlesí	50 50 60 150 175	Lukáš Bojko - Taxislužba Jablunkov s.r.o.
Hrádek	70+ a ZTP nebo ZTP/P	10	07.00–15.00 v pracovní dny	Hrádek–Jablunkov Hrádek–Návsí Hrádek–Bystřice Hrádek–Vendryně Hrádek–Třinec Hrádek–Sanatorium Jabl.	35 25 25 35 65 30	Emilie Wojnarová
Jablunkov	65+ a ZTP nebo ZTP/P	10	06.00–15.00 v pracovní dny	Jablunkov–Jablunkov	20	Zdenka Dubanová
Milíkov	65+ a ZTP nebo ZTP/P	4 (na vyžádání možnost navýšení)	06.00–15.00 v pracovní dny	Milíkov–Milíkov Milíkov–Jablunkov Milíkov–Návsí Milíkov–Bystřice	40 40 40 40	TAXI Rostša
Návsí	65+ a ZTP nebo ZTP/P	16	06.00–15.00 v pracovní dny	Návsí–Návsí Návsí–Jablunkov	25 25	Lukáš Bojko
Písečná	70+ a ZTP nebo ZTP/P	bez omezení	07.00–15.00 v pracovní dny	Písečná–Jablunkov Písečná–Návsí	30 30	Zdenka Dubanová
Písek	65+ a ZTP nebo ZTP/P bez ohledu na věk invalidní	10	07.00-16.00 v pracovní dny	Písek - Písek Písek - Jablunkov Písek - Návsí Písek - Nem. Třinec Písek - Nem. Podlesí	40 40 50 140 165	Lukáš Bojko
Vendryně	65+ a ZTP nebo ZTP/P	4	06.00–16.00 v pracovní dny	Vendryně–Vendryně Vendryně–Bystřice Vendryně–Třinec	18 Kč/km	TAXI HADŽO



Bojujeme s KŘÍDLATKOU!



Výskyt invazních druhů rostlin v povodí Olše od státní hranice s Polskem po Třinec na objednávku Krajského úřadu Moravskoslezského kraje, který monitoring financoval, zmonitoroval ČSOP Salamandr v období září-listopad 2016. Výskyt nejproblematictější z nich, křídlatky, byl zjištěn na celkem 7,5 ha, přičemž největší výskyt je evidován v obcích Návsí, Hrádek, Bystřice a Vendryně. Křídlatka se rozšíření vinou zemních zásahů, návozy zeminy, na slunných místech, skládkami bioodpadu.

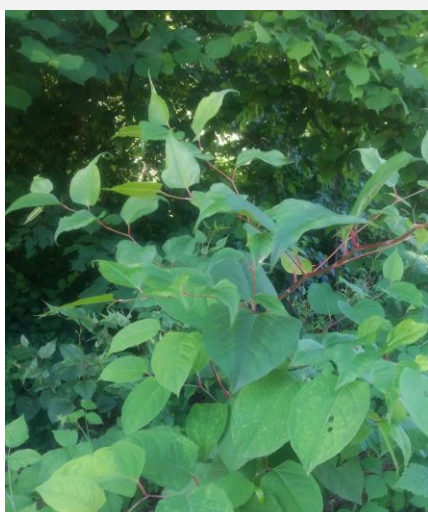
SOJ svolala v r. 2017 dvě pracovní jednání k problematice fyzické likvidace křídlatky za účasti zástupců Krajského úřadu Moravskoslezského kraje – odboru ŽP, Agentury ochrany přírody a krajiny ČR, Povodí Odry, s. p., Lesy ČR – správa toku, SŽDC, jejichž cílem bylo zjistit možnosti jednotlivých subjektů směřující k efektivní součinnosti při fyzické likvidaci křídlatky.

Co určitě nedělat!

- **Nerýt, neorat** (přesekáním oddenků křídlatku namnožíte)
- **Nevyvážet zeminu** či **posekanou křídlatku do lesa, na skládku** atd. (křídlatku tak rozšíříte)
- **Nevysazovat si křídlatku do zahrádek** (pomocí kořenového systému se lehce dostane i mimo váš pozemek)

V květnu až červnu bylo firmou DIGIS, spol. s r. o., zpracováno rozdělení ploch se zmapovaným výskytem křídlatky na jednotlivé obce/části a vyčíslení podílu nákladů na likvidaci křídlatky v jednotlivých obcích/částech v prvním roce, přičemž celkové náklady činí cca 1,5 mil. Kč.

Pro nízké náklady a velkou administrativní zátěž navrhuje SOJ neřešit fyzickou likvidaci formou dotace z EU, ale postupně z vlastních zdrojů a zdrojů relevantních institucí (Povodí Odry, Lesy ČR, SOJ, KÚ MSK). SOJ zaslalo starostovi polské obce Istebna dopis se žádostí o spolupráci ve věci likvidace křídlatky. V srpnu byla provedena fyzická likvidace křídlatky na území Hrádku a Návsí.



Co je křídlatka

Na území ČR rostou tři druhy křídlatek – japonská, sachalinská a česká. Všechny křídlatky jsou invazní rostliny dorůstající do výšky 2–5 m charakteristické svým dutým, červeně skvrnitým stonkem. Listy jsou 15 cm dlouhé (u křídlatky sachalinské až 30 cm).

Rozmnožuje se zejména pomocí částí oddenků a stonků a velmi rychle se šíří, zejména podél řek, a obsazuje nová území. Nejvíce zasažené oblasti jsou na území obcí Bystřice, Návší, Hrádek a Vendryně. Křídlatka se vyskytuje na pozemcích obcí, na pozemcích patřících Povodí Odry či Lesů ČR, ale také na pozemcích soukromých vlastníků.

Jak ji zničit

Nejúčinnější křídlatku zničíme za pomoci herbicidů, které aplikujeme v červnu až září například zahradním postřikovačem. Jediný dostupný herbicid, který je možno používat přímo u vody, je Roundup Biaktiv, mimo vodní plochy lze použít i ostatní druhy Roundupu (Klasik, Rapid) nebo jiný herbicid fungující na bázi glyfosátu (Dominátor, Glyfogan...).

Křídlatku nelze úplně vyhubit během jednoho roku. Postřiky je nutné opakovat, ideálně tři roky po sobě a následně místa bývalého výskytu kontrolovat.

Více informací o křídlatce naleznete na webových stránkách Sdružení obcí Jablunkovska: www.jablunkovsko.cz/sdruzeni-2/centrum-spolecnych-sluzeb/kridlatka/

Biologicky rozložitelný odpad

Sdružení obcí Jablunkovska podalo v listopadu 2016 žádost o podporu z Operačního programu Životní prostředí. Projekt „Sdružení obcí Jablunkovska – biologicky rozložitelný odpad III.“ řeší nakládání s biologicky rozložitelnými komunálními odpady zavedením systému odděleného sběru biologicky rozložitelného komunálního odpadu na území obcí mikroregionu Jablunkovsko a jejich následné využití v podobě tzv. domácího, příp. komunitního kompostování.

Projektová žádost na celkem 1303 domácích kompostérů o objemu cca 900 l/ks byla na jaře 2017 schválena. Po nákupu budou tyto kompostéry umístěny na zahradách domácností, které o jejich pořízení projeví zájem.

Obcemi zapojenými do projektu jsou Bocanovice, Bukovec, Bystřice, Dolní Lomná, Hrádek, Košařiska, Milíkov, Mosty u Jablunkova, Návší, Nýdek a Písečná.

Pomáhali jsme s „Kotlíkovými dotacemi v MSK“

Na konci června 2017 vyhlásil Moravskoslezský kraj dotační program „Kotlíkové dotace v Moravskoslezském kraji - 2. výzva“.

Řadě občanů mikroregionu Jablunkovsko jsme podali základní informace o podmínkách programu, zjišťovali jsme odpovědi na otázky ke konkrétním případům na Krajském úřadu MSK a pomáhali při vyplňování několika žádostí o dotaci, jejichž příjem byl zahájen 5. září 2017 v 10.00.

Všem žadatelům přejeme úspěšné dokončení realizace výměny kotlů a získání finanční podpory.



Ilustrativní foto



Evropská unie
Evropský sociální fond
Operační program Zaměstnanost

Svaz měst a obcí
SMO
ČESKÉ REPUBLIKY

Kulturně-společenský areál Návší

Na pozemcích mezi zahradou Mateřské školy Kaštánek, Polskou základní školou a kostelem vznikne nový kulturně společenský areál s následujícími objekty:

Zastřešené jeviště s hledištěm – klasická dřevěná přízemní trojpilotní stavba opatřená sedlovou střechou s hledištěm o půd. rozměru 28 x 17,8 m, jevištěm o půd. rozměru 10 x 8 m, stánkem a úložnou inventáře.

Sociální zařízení, technická místnost - jednoduchá přízemní zděná stavba.

Altán – dřevěný objekt s centrálně zabudovanou digestoří s vyvýšeným topeništěm.

Víceúčelové hřiště s dráhou pro skok daleký

Prostor pro parkování osobních automobilů

Stavba areálu byla zahájena 11. září 2017 a bude trvat do dubna 2018.



Přírodní památka Filipka

Filipka je přírodní památka rozkládající se na jihozápadní stráni vrcholku Filipka (761 m n. m.), který je součástí pohoří Slezské Beskydy. Přírodní památka leží severním směrem od města Jablunkov. Západním směrem od Filipky je obec Hrádek a severozápadním směrem Bystřice. Východním směrem od přírodní památky se zvedají vrcholky kopců Malý Stožek (843 m n. m.) a Velký Stožek (978 m n. m.). Jihozápadním směrem od Filipky je další přírodní památka Rohovec.



Přírodní památka Filipka je pastvina, na které jsou různě staré keře jalovce obecného. Původní travnatý porost [pastviny](#) je z větší části nahrazen jalovcem. V minulosti byla tato lokalita součástí rozsáhlých pastvin, které patřily k jednotlivým salaším. Jalovce díky svému ostrému jehličí nebyly spaseny. Zároveň jejich bobule dobytek roznášel. Záplavu jalovce na několika místech střídají skupiny smrků, bez černý, jasan ztepilý, hloh a trnka obecná ("torka"). V bylinném podrostu můžeme rozpoznat smilku tuhou, psineček tenký, třezalku tečkovanou, pupavu bezlodyžnou, hvozdík kropenatý, klinopád obecný a prasetník kořenatý. Ve zdejší lokalitě je možné při troše štěstí spatřit motýla batolce duhového či na sluníčku se vyhřívající zmiji obecnou.

Zdejší lokalita byla v roce 1990 vyhlášena přírodní památkou a zaujímá rozlohu 1,11 hektarů. Oblast se nachází v nadmořské výšce 662 až 696 metrů. Kolem severozápadního okraje přírodní památky vede žlutá značka turistické značené trasy. Výchozí bod je u železniční stanice v obci Návsí, odkud se vydáme severovýchodním směrem na vrchol Filipka (761 m n. m.). Přírodní památka se rozkládá nedaleko vrcholku. Na vrcholku Filipky je rozcestí turistických tras. Vydáme-li se východním směrem po zelené, dojdeme na vrchol Malý Stožek, dále půjdeme jižním směrem po modré na Velký Stožek. Z Velkého Stožku se vydáme západním směrem po žluté přes osadu Zimný a dále jihovýchodně po červené do sedla Gruníček. Ze sedla půjdeme po žluté jihozápadním směrem do města Jablunkov. Z vrcholu Filipka se můžeme vydat severozápadním směrem po žluté a dojdeme do Bystřice, západním směrem po zelené značce do Hrádku či severním směrem do Nýdku.

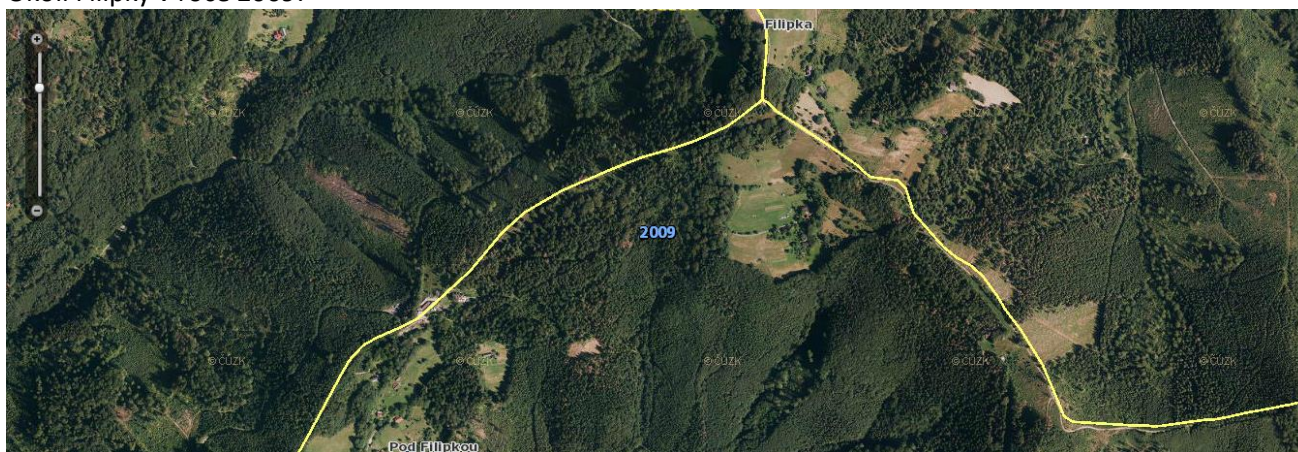


V jak rozsáhlém měřítku se krajina v našem okolí změnila? Bohužel na úkor ekologické stability a ztrátě rozmanitosti, jak přírodní, tak kulturní.

Okolí Filipky v minulosti:



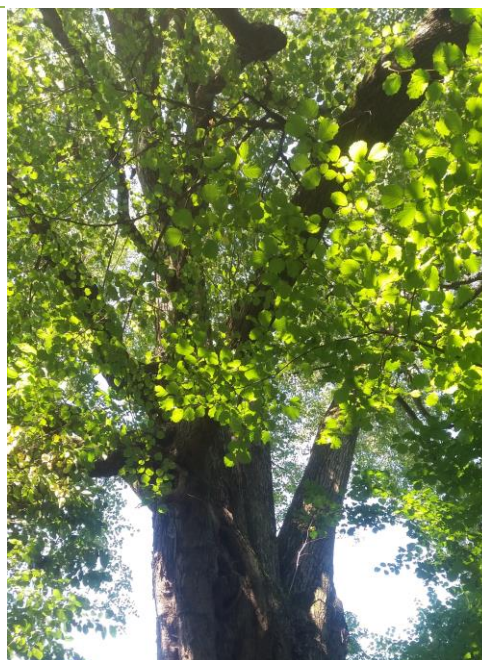
Okolí Filipky v roce 2009:



Lípa malolistá

Nejstarší rostoucí strom na Jablunkovsku, lípa malolistá, byl zasazen zhruba v období, kdy Hrádek začal existovat jako vesnice. Jinými slovy se dá říct, že pamatuje původních 14 osadníků – zakladatelů Hrádku. Lípa byla posvátným stromem Slovanů. Vysazovala se v blízkosti lidských příbytků a symbolizovala lásku. Hrádecká lípa je impozantní sedmimetrovým obvodem kmene. Kolik osob je zapotřebí, aby ho mohly obejmout? Někteří lidé v blízkosti stromu pociťují výrazné energetické vyzařování. Stojí za to v jejím stínu posedět a porozjímat. Lípa se nachází 30 metrů jižně od tabule a je k ní volný přístup pěšinou mezi ploty. Tato lípa malolistá byla dříve státem chráněným stromem, dnes je jako památný strom evidována v Ústřední evidenci ochrany přírody.

Jeho současný stav ovšem vykazuje nedostatečnou správu, přičemž péče o památné stromy je dle § 7, odst. 2 zákona č.114/1992 Sb. o ochraně přírody a krajiny, ve znění pozdějších právních předpisů, povinností vlastníka, stejně tak jako o kteroukoliv jinou dřevinu.



Evropská unie
Evropský sociální fond
Operační program Zaměstnanost

Svaz měst a obcí
SMO
ČESKÉ REPUBLIKY

ROK ČINNOSTI CSS

Rozhovor s manažerkou CSS Alenou Klocovou shrnující roční působení CSS na Jablunkovsku.

Co je Centrum společných služeb (dále jen CSS), od kdy funguje a jaké jsou jeho cíle?

Centrum společných služeb (CSS) funguje při Sdružení obcí Jablunkovska (dále jen SOJ) od 1. 8. 2016, a to v rámci realizace projektu Svazu měst a obcí ČR „Posilování administrativní kapacity obcí na bázi meziobecní spolupráce“, registrační číslo: CZ.03.4.74/0.0/0.0/15_019/0003017. Tým CSS tvoří: manažerka a specialista pro rozvoj mikroregionu, které od 1. 7. 2017 rozšířily svou náplň práce také o problematiku veřejných zakázek.



Hlavním cílem projektu je dosáhnout zkvalitnění a zefektivnění výkonu veřejné správy a veřejných služeb poskytovaných v rámci samostatné i přenesené působnosti obcí, a to prostřednictvím zkvalitnění a rozšíření služeb poskytovaných občanům zapojených obcí. Dále jde o zajištění rovnoprávnějšího přístupu občanů k poskytovaným veřejným službám, zlepšení informovanosti občanů o poskytovaných veřejných službách, zvýšení dostupnosti a kvality poskytovaných veřejných služeb pro občany, přenos znalostí a vytvoření a/nebo rozšíření znalostní a zkušenostní báze zaměstnanců DSO. To vše by mělo vést ke zvýšení odbornosti a k optimalizaci administrativní kapacity obcí.



Co je náplň CSS a kde sídlí?

Náplň CSS je různorodá: starostům a obcím SOJ poskytujeme poradenství (např. upozorňujeme na nedostatky při plnění samostatné působnosti nebo poskytujeme projektové poradenství), a tím zvyšujeme profesionalitu



Evropská unie
Evropský sociální fond
Operační program Zaměstnanost



veřejné správy, iniciujeme, připravujeme a realizujeme projekty meziobecní spolupráce, spolupřádáme pravidelná setkání starostů SOJ, aktualizujeme webové stránky SOJ, pro jednotnou propagaci mikroregionu jsme na Facebooku vytvořili profil Mikroregion Jablunkovsko, kde informujeme o aktualitách CSS a akcích konaných na území Jablunkovska. Také zjišťujeme poptávku po vzdělávání pracovníků obcí v požadovaných oblastech veřejné správy a organizujeme požadovaná školení. CSS má kancelář v Hrádku v č. p. 352, což je budova, v níž sídlí obecní úřad, a to ve 2. patře.

Komu je CSS k dispozici, pro koho zajišťuje své služby?

Primárně jsou služby CSS určeny pro menší obce, zejména ty, které mají neuvolněného starostu. Tyto obce nedisponují početným úřednickým aparátem pro zajištění veškeré agendy, některé mají k dispozici pouze jednoho zaměstnance úřadu. Informace např. o dotačních titulech, odborných seminářích a konferencích či metodických doporučeních poskytujeme všem 16 členským obcím SOJ.

Mohou se na CSS obrátit i „obyčejní“ lidé? Jakým způsobem? Máte úřední hodiny?

Ovšem, plníme také roli kontaktního místa pro občany Jablunkovska, od nichž přijímáme podněty k rozvoji území Jablunkovska. Občané členských obcí SOJ se u CSS mohou vyjadřovat k projektům uvedeným v akčním plánu mikroregionu Jablunkovsko, mohou se na nás obracet ve věci poradenství a také v případě omezené dostupnosti příslušného obecního úřadu.

Nově pro občany Jablunkovska poskytujeme poradenství ve věci „Kotlíkových dotací v MSK - 2. výzva“, která byla vyhlášena 29. června 2017. Občané nás mohou kontaktovat telefonicky, mailem nebo osobně. Kontakty na náš tým jsou uvedeny níže. Provozní doba CSS je následující: pondělí 8.00-12.00 a 13.00-15.30, úterý a čtvrtek 13.00-15.30, pátek 8.00-12.00.

Zvykli si již starostové SOJ na vaše služby a využívají je?

Ano, za rok fungování CSS si na nabídku a rozsah našich služeb starostové nejen menších obcí s neuvolněným starostou zvykli a našich služeb využívají. Díky fungování CSS došlo k výraznému zlepšení komunikačních a informačních toků uvnitř SOJ.

Můžete prozradit, co například jste pro SOJ již připravovali?

CSS zpracovalo již dva informační zpravodaje s přehledem poskytovatelů služeb pro veřejnost Jablunkovska, které jsou v elektronické podobě umístěny na webu SOJ www.jablunkovsko.cz/sdruzeni-2/centrum-spolecnych-sluzeb/

Starostové a obce SOJ často poptávají sdílení dobré praxe a zkušeností jiných obcí, proto CSS sestavilo srovnávací přehledy týkající se např. těchto problematik: psi (OZV, poplatky, odchyt), mobilní volání obcí a jejich p. o., pošta partner, senior taxi, hroby (výkopové práce, poplatky), svoz komunálního odpadu, mobiliář obcí.

Na čem zajímavém momentálně pracujete?

Dokončili jsme a starostům předali Analýzu svozu komunálního odpadu na Jablunkovsku. Dále se věnujeme problematice monitoringu výskytu a fyzické likvidace invazních rostlin. Zaktualizovali jsme přehled veřejných služeb poskytovaných občanům na území mikroregionu Jablunkovsko. Připravujeme vydání stolního dvoutýdenního kalendáře SOJ na rok 2018.

Kontaktní údaje CSS:

Manažerka a specialistka pro VZ

Mgr. Alena Klocová

Telefon: 601 169 616

E-mail: css.soj@seznam.cz

Specialistka pro rozvoj regionu a VZ

Ing. Kateřina Huczalová

Telefon: 558 551 315

E-mail: css@obechradek.cz



Evropská unie
Evropský sociální fond
Operační program Zaměstnanost

